

**UPOZORNĚNÍ! POZORNĚ SI PŘEČTĚTE TYTO POKYNY
A USCHOVEJTE JE PRO BUDOUCÍ POUŽITÍ!**

CZ

NÁVOD K POUŽITÍ DĚTSKÁ TŘÍKOLKA PRO DVOJČATA 2PLAY

2PLAY



Tento výrobek byl vyroben v souladu s bezpečností hraček Směrnice Evropského parlamentu a Rady 2009/48/ES, normy platné pro tuto hračku a předpisy národní legislativy.

1

**ABYSTE ZAJISTILI BEZPEČNOST SVÉHO DÍTĚTE PŘI POUŽÍVÁNÍ TOHOTO
VÝROBKU, DODRŽUJTE POKYNY, VAROVÁNÍ A INSTRUKCE PRO
POUŽÍVÁNÍ UVEDENÉ V TOMTO NÁVODU**

UPOZORNĚNÍ!

- Používejte pouze pod přímým dohledem dospělé osoby!
- Tato hračka nemá brzdy!
- Hračka není vhodná pro děti od 1,5 roku!
- Vhodné pro dvě děti od 1,5 roku a s hmotností obou dětí do 50 kg.
- Nepoužívejte pro děti spolu vážící více než 50 kg – nebezpečí přetížení hračky!
- Před použitím tříkolky vysvětlete dětem bezpečnostní pravidla a jak tříkolku používat.
- Výrobek používejte pouze na stanovený účel.
- Používejte hračku pouze přes den, za dostatečného osvětlení, mimo rušných ulic nebo cestních komunikací.
- Abyste předešli zranění, vždy odejměte vodící tyč, pokud dítě jezdí samo.
- Uchovávejte mimo dosahu ohně nebo jiných zdrojů tepla.
- Výrobek musí sestavit dospělá osoba! Výrobek sestavujte mimo dosahu dětí mladších 3 let. Nebezpečí poranění.
- Tříkolka je určena POUZE pro dvě děti najednou!
- Nenechávejte tříkolku tlačít jině dětí!
- Tříkolka není vhodná na běhání ani bruslení!
- Pokud najdete chybějící nebo poškozené díly, přestaňte hračku používat.
- Nenechávejte děti stát na opěrce nohou nebo na sedadle, aby nedošlo ke zranění.
- Děti musí mít při používání hračky obuv!
- Nepřivazujte k hračce provázky, abyste předešli riziku udušení.
- Neumisťujte více než 1 kg nákladu do úložného koše a 0,2 kg do předního koše.
- Nevkládejte předměty nebo zavazadla do řídítek nebo rodičovské rukojeti, abyste předešli riziku zranění vyplývajících z nestability a převrácení hračky!
- Neumisťujte těžké předměty do tříkolky nebo na ni během skladování nebo přepravy, aby se zabránilo poškození rámu.
- K tahání tříkolky nepoužívejte jiný přepravní prostředek.
- Nedovoľte, aby se dítě používající tříkolku nebo jiné děti kolem ní, dotýkaly kol nebo do nich vkládaly předměty.
- Používejte v bezpečné vzdálenosti od vodních ploch, schodů nebo jiných překážek!
- Neprovádějte změny ani úpravy konstrukce tříkolky! V případě potřeby se obraťte na prodejce nebo na autorizované servisní středisko pro poradenství a opravy.
- Používejte pouze náhradní díly, které jsou schváleny výrobcem a doporučeny distributorem! Výrobce nenese za výrobek žádnou odpovědnost, pokud na úpravu nebo opravu nebyly použity jin doporučené náhradní díly.
- Plastové obaly uchovávejte mimo dosah dětí, abyste zabránili riziku udušení!

2

FUNKCE VÝROBKU

Jedná se o funkční HRAČKU, jejímž účelem je vytvořit u dítěte počáteční dovednosti pro koordinaci rukou a nohou při jízdě na tříkolce nebo na kole.

DŮLEŽITÉ! Odstraňte rodičovskou rukojet, když jste si jisti, že dítě může jet na tříkolce samo a bez pomoci.

- Vhodné pro dvě děti starší 1,5 roku s celkovou hmotností do 50 kg;
- Může řídit dítě sedící na předním sedadle pomocí pedálů;
- Dospělý může tlačít a dítě si položí nohy na opěrku nohou;
- Dvě polohy předního sedadla – režim čelem ke směru jízdy a režim tvář v tvář;
- Bezpečnostní madla na sedadlech;
- Dvě pohyblivé stupačky;
- Nastavitelná stříška na každém sedadle;
- Bezpečnostní postroje;
- Úložný koš vzadu;
- Taška na rukojeti.

PŘEHLED DÍLŮ



Prosím, ujistěte se, že jsou tyto díly v balení. Některé části mohou být předloženy výrobcem.

3

SESTAVENÍ VÝROBKU

UPOZORNĚNÍ!

- Postupujte přesně podle uvedených pokynů a zkontrolujte obrázky. Chraňte si ruce před zachycením!
- Po každé operaci se ujistěte, že jste postupovali správně podle pokynů a upevnění je stabilní!
- Ujistěte se, že jsou všechny upevňovací prvky pevně utaženy, ale nepřetahujte je. Pokud jsou některé části uvolněné, mohlo by to způsobit rozpad tříkolky a zranění vašeho dítěte.

1. Montáž předního kola na přední trubku rámu.

2. Montáž řídítek na trubku vidlice.

3. Montáž brzd.

4. Montáž zadní nápravy.

5. Montáž zadních kol.

6. Montáž tlačné rukojeti k rámu.

- Sestavte dvě části tlačné rukojeti tak, aby kolkly procházely otvory rukojeti.
- 6-1: Vložte rukojet do rámu
- 6-2: Stisknutím červené páčky dolů rukojet rychle sejmete.

7. Nasunutí tašky na tlačítko.

8. Upevnění sedadla k rámu.

- Umístěte sedadlo a upevněte jej plastovými podložkami.

9. Montáž bezpečnostního nárazníku na sedadlo.

10. Montáž látkového krytu na bezpečnostní madlo.

- Poznámka: Nasaďte spodní část látkového potahu přes bezpečnostní nárazník a nárazník zavřete.

11. Montáž opěrky hlavy ke stříšce.

12. Montáž stříšky k opěrce zad.

13. Montáž košíku k rámu.

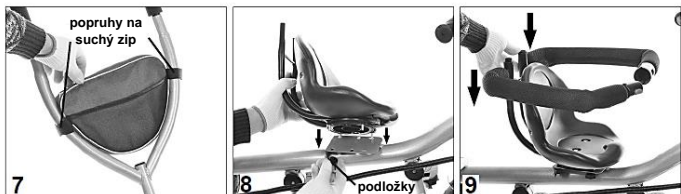
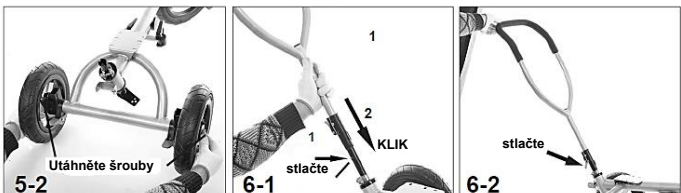
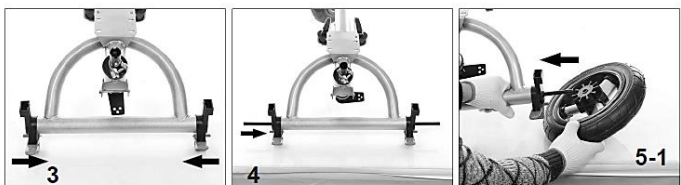
- Upevněte koš pomocí šroubů.

14. Montáž vodicí nápravy.





- Přední konec vodicí osy nasaďte na vidlici a zadní konec připevněte ke spodní trubce pomocí podložek.

15. Montáž blatníků.

4



FUNKCE

	<p>Tlačítko rotace sedačky</p> <p>Přední sedadlo lze nastavit do dvou pozic:</p> <ul style="list-style-type: none"> • VPŘED (čelem dopředu) • VZAD (čelem dozadu) <p>Stiskněte tlačítko a otočte sedadlo do požadované polohy.</p>
	<p>Brzdící mechanismus</p>
	<p>Stažení a roztažení stříšky</p>
	<p>Opěrky nohou</p> <p>DŮLEŽITÉ! Při vedení tříkolky pomocí rodičovské rukojeti používejte stupáčku v rozložené poloze. Když se dítě doráží, stupáčky sklopte k rámu.</p>

6

STAROSTLIVOST A ÚDRŽBA

- Pravidelně kontrolujte všechny díly tříkolky.
- Neperte a nenamáčejte ve vodě. Použijte měkký vlhký hadřík a vodu nebo jemný čistící prostředek.
- Nepoužívejte agresivní čistící prostředky obsahující abrazivní částice, čpavek, bělidlo nebo líh.
- Pravidelně olejujte pohyblivé části.
- Nepoužívejte na písek.
- Neskladujte tříkolku v horkém prostředí, aby nedošlo k deformaci plastových dílů.
- Výrobek skladujte na čistém a suchém místě v interiéru. Nevystavujte přímému slunečnímu záření, vlhkosti, případně jinému extrémnímu počasí!
- Před uskladněním nebo použitím nechte tříkolku vždy úplně vyschnout, aby se zabránilo vzniku plísní a rezivění.
- V případě potřeby konzultace nebo opravy kontaktujte svého autorizovaného prodejce.

Použité materiály: plast, kov, textil a textilní výplň – 100% polyester.



Výrobce:
Chipolino
1 Goliamokonarsko shosse, Plovdiv,
BULHARSKO
www.chipolino.com

Distributor:
Matyska a.s.
Slobodova 608
76861 Bystřice pod Hostýnem
tel: 573333467
www.stavebnice-hry.cz

CHIPOLINO

www.stavebnice-hry.cz

7

ZÁRUČNÍ PODMÍNKY

1. Odhalené výrobní vady budou během záruční doby bezplatně odstraněny autorizovaným servisem výrobce.
2. Veškeré závady nebo poškození zjištěné a nahlášené v záruční době budou bezplatně odstraněny do 30 pracovních dnů, ale v odůvodněných případech (například náhradní díly je třeba přivést ze zahraničí) může být tato lhůta prodloužena po domluvě a se souhlasem kupujícího.
3. Jakékoli závady nebo poškození zařízení by měly být nahlášený a doručeny na servisní místo okamžitě po odhalení.
4. V případě opakovaně neoprávněné reklamace (například reklamace funkčního nebo mechanicky poškozeného produktu) budou osobě, která reklamaci nahlásí, účtovány náklady za dopravu.
5. Zákazník má nárok na výměnu zařízení za jiné se stejnými nebo podobnými specifikacemi, pokud autorizovaný servis zjistí, že odstranění vad není možné.
6. Služba nenes odpovědnost za ztrátu dat.
7. Záruka bude respektována, pouze pokud zákazník připojí (k vadnému zařízení) popis poškození, veškeré obdržené příslušenství v okamžiku nákupu zařízení a doklad o koupi obsahující datum prodeje.
8. Záruka se nevztahuje na: mechanická, elektrická, tepelná nebo úmyslná poškození a vady jimi způsobené, jakož i jakékoli vady, poruchy a vizuální vady vyplývající z používání zařízení (např. vyblednutí barev vlivem slunečního záření), které neovlivňují jeho správnou funkci, škody způsobené nesprávným používáním nebo nedodržením pokynů popsanych v příručce. To platí také v případě poškození zařízení v důsledku skutečnosti, že nebylo dodáno do servisu řádně zabalené.
9. Servis může odmítnout opravu výrobku v případě poškození záruční pečeti nebo stop po neoprávněné opravě.
10. Pokud závada není kryta zárukou výrobce, může být servisem nabídnuta placená oprava.
11. Všechny reklamované položky jsou zkontrolovány autorizovaným servisem, zda správně fungují.
12. Výrobce ani autorizovaný servis nejsou odpovědní za jakékoli škody nebo ztráty vyplývající z nemožnosti používat opravované zařízení.
13. Dodání zařízení, které je neúplné nebo postrádá správné balení, odpovídá selhání záručních podmínek kupujícím a může poskytnout základ pro odmítnutí opravy nebo prodloužení doby opravy.
14. Záruka na výrobek nevylučuje, neomezuje ani nepozastavuje práva zákazníka vyplývající ze záruky.
15. Okolnosti, za kterých je záruka na výrobek platná, ale u některých dílů, které podléhají opotřebení při běžném provozu výrobku, hradí tyto díly a jejich opravu spotřebitel, takovými díly jsou:
 - U kočárků: čalounění, taška, potah, stříška, pneumatiky – vnitřní a vnější, ložiska, úložný koš, pláštěnka, zipy, patentky.
 - U autosedaček: čalounění, stříška, potah.
 - Pro spací a hrací postýlky, ohrádky: čalounění, matrace, stříška, zipy.
 - Pro skákadla, houpačku, lehátko, houpačko, chodítko, jídelní židličku, hrací podložku: čalounění, potah, baterie.
 - Pro dětské telefony a videotelefony: baterie.
 - Postýlky a hluboké kočárky: čalounění, zipy, patentky.
 - U hraček: pneumatiky.

8